



T.C.
DÖŞEMEALTI KAYMAKAMLIĞI
YENİKÖY ANAOKULU MÜDÜRLÜĞÜ



2024-2028
STRATEJİK
PLAN

Küçük hanımlar, küçük beyler. Sizler hepiniz, geleceğin bir gülü, yıldızı ve bir mutluluk parıltısısınız. Memleketi asıl aydınlığa boğacak olan sizsiniz. Kendinizin ne kadar önemli, kıymetli olduğunuzu düşünerek ona göre çalışınız.

MUSTAFA KEMAL ATATÜRK



M. Atatürk

Okul/Kurum Bilgileri

İli:	ANTALYA	İlçesi: DÖŞEMEALTI	
Adres:	Yeniköy Mahallesi 5.Sokak No 4/1	Coğrafi Konum (link)	<a href="https://maps.app.goo.gl/Tiu5tg6KgVZ
Z2JZW7">https://maps.app.goo.gl/Tiu5tg6KgVZ Z2JZW7
Telefon Numarası:	0(242) 5021015	Faks Numarası:	-----
e- Posta Adresi :	772291.meb.k12.tr	Web sayfası adresi:	https://772291.meb.k12.tr/
Kuru m Kodu:	772226	Öğretim Şekli:	İkili Eğitim

SUNUŐ



Çok hızlı gelişen, deęişen teknolojilerle bilginin deęişim süreci de hızla deęişmiş ve başarı için sistemli ve planlı bir çalışmayı kaçınılmaz kılmıştır. Sürekli deęişen ve gelişen ortamlarda çağın gerekleri ile uyumlu bir eğitim öğretim anlayışını sistematik bir şekilde devam ettirebilmemiz, belirlediğimiz stratejileri en etkin şekilde uygulayabilmemiz ile mümkün olacaktır. Başarılı olmak da iyi bir planlama ve bu planın etkin bir şekilde uygulanmasına bağlıdır.

Kapsamlı ve özgün bir çalışmanın sonucu hazırlanan Stratejik Plan okulumuzun çaęa uyumu ve gelişimi açısından tespit edilen ve ulaşılması gereken hedeflerin yönünü doğrultusunu ve tercihlerini kapsamaktadır. Katılımcı bir anlayış ile oluşturulan Stratejik Plânın, okulumuzun eğitim yapısının daha da güçlendirilmesinde bir rehber olarak kullanılması amaçlanmaktadır.

Belirlenen stratejik amaçlar doğrultusunda hedefler oluşturulmuş ve okulumuzun 2024-2028 yıllarına ait stratejik plânı hazırlanmıştır. Bu planlama; 5018 sayılı Kamu Mali Yönetimi ve Kontrol Kanunu gereęi, Kamu kurumlarında stratejik planlamanın yapılması gereklilięi esasına dayanarak hazırlanmıştır.

Zoru hemen başarırız, imkânsızı başarmak zaman alır. Okulumuza ait bu planın hazırlanmasında her türlü özveriye gösteren ve sürecin tamamlanmasına katkıda bulunan idarecilerimize, stratejik planlama ekiplerimize, İlçe Milli Eğitim Müdürlüğümüz Strateji Geliştirme Bölümü çalışanlarına teşekkür ediyor, bu plânın başarıyla uygulanması ile okulumuzun başarısının daha da artacağına inanıyor, tüm personelimize başarılar diliyorum.

Hatice KOÇAN BARAN

OKUL MÜDÜR V.

İÇİNDEKİLER

1. GİRİŞ VE STRATEJİK PLANIN HAZIRLIK SÜRECİ

- 1.1 . Strateji Geliştirme Kurulu ve Stratejik Plan Ekibi
- 1.2. Planlama Süreci

2. DURUM ANALİZİ

- 2.1 . Kurumsal Tarihçe
- 2.2 . Uygulanmakta Olan Planın Değerlendirilmesi
- 2.3. Mevzuat Analizi
- 2.4 . Üst Politika Belgelerinin Analizi
- 2.5 . Faaliyet Alanları ile Ürün ve Hizmetlerin Belirlenmesi
- 2.6. Paydaş Analizi
- 2.7. Kuruluş İçi Analiz

- 2.7.1. Teşkilat Yapısı
- 2.7.2. İnsan Kaynakları
- 2.7.3. Teknolojik Düzey
- 2.7.4. Mali Kaynaklar
- 2.7.5. İstatistik Veriler

2.8. Dış Çevre Analizi (Politik, Ekonomik, Sosyal, Teknolojik, Yasal ve Çevresel Çevre Analizi -PESTLE)

2.9. Güçlü ve Zayıf Yönler ile Fırsatlar ve Tehditler (GZFT) Analizi

2.10. Tespit ve İhtiyaçların Belirlenmesi

3. GELECEĞE BAKIŞ

- 3.1. Misyon
- 3.2. Vizyon
- 3.3. Temel Değerler

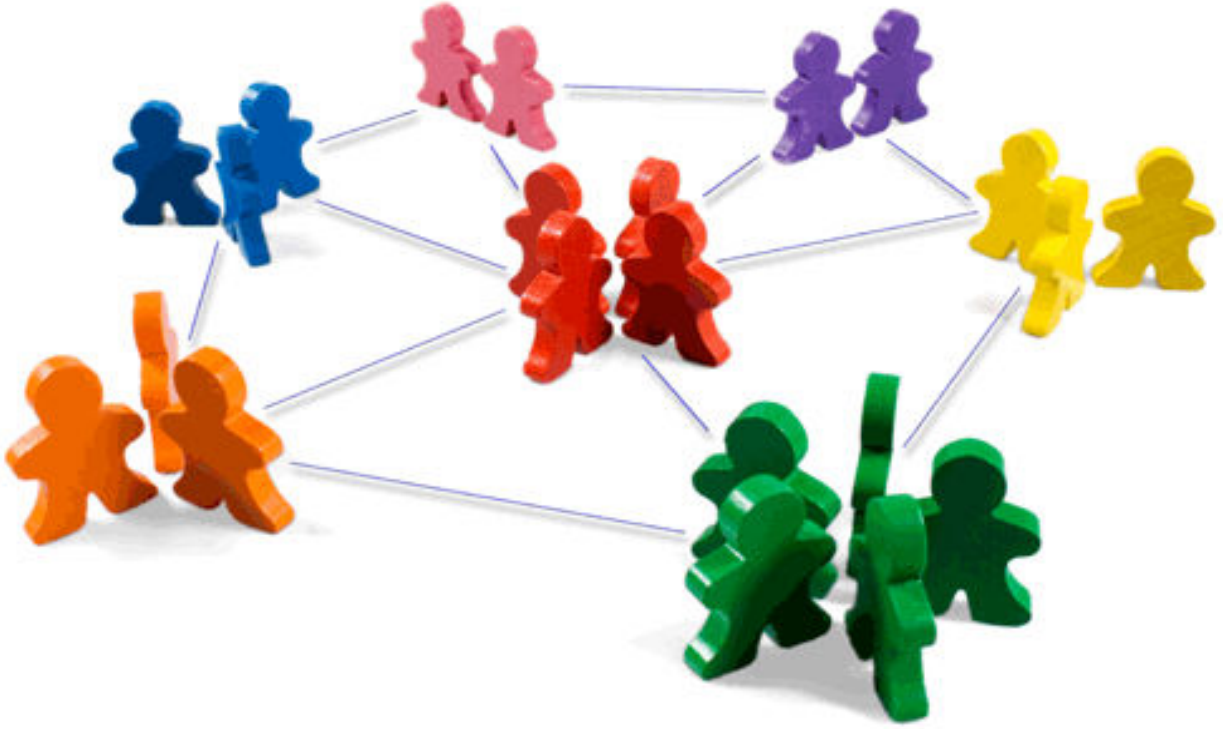
4. AMAÇ, HEDEF VE STRATEJİLERİN BELİRLENMESİ

- 4.1. Amaçlar, Hedefler, Performans Göstergeleri, Stratejiler
- 4.2. Maliyetlendirme

5. İZLEME VE DEĞERLENDİRME

6. TABLO/ŞEKİL/GRAFİKLER/EKLER

BÖLÜM I



GİRİŞ VE STRATEJİK PLANIN HAZIRLIK SÜRECİ

1.1. Strateji Geliştirme Kurulu ve Stratejik Plan Ekibi

Yeniköy Anaokulu Müdürlüğünün 2024-2028 dönemi stratejik planının hazırlanması sürecinin temel aşamaları şunlardır: Üst Kurul ve Stratejik Plan hazırlama Ekibinin oluşturulması, çalışma takviminin hazırlanması, uygulanacak yöntemlerin ve yapılacak çalışmaların belirlenmesi. Çalışmaları yürüten ekip ve kurul bilgileri aşağıda yer almaktadır:

Tablo 1. Strateji Geliştirme Kurulu ve Stratejik Plan Ekibi Tablosu

Strateji Geliştirme Kurulu Bilgileri		Stratejik Plan Ekibi Bilgileri	
Adı Soyadı	Ünvanı	Adı Soyadı	Ünvanı
Hatice KOÇAN BARAN	Okul Müdürü	Tülay ÖZKAYMAZ	Okul Müdür Yard.
Ebru YILDIZ	Öğretmen	Ramazan BERKEBAN	Öğretmen
Ayten KÖK	Öğretmen	Fatma KARAGÖZ	Öğretmen
Funda KARADEMİR	Okul Aile Birliği Başkanı	Emre ÖZKAYMAZ	Veli
Meliha AYPEK	OAB Yönetim Kurulu Üyesi	Soner Yüksel	Veli

1.2. Planlama Süreci:

Yeniköy Anaokulu Stratejik Planını hazırlamak üzere " Milli Eğitim Bakanlığı 2024-2028 Stratejik Plan Hazırlık Programı ve Milli Eğitim Bakanlığı Okul ve Kurumlar İçin Stratejik Plan Hazırlama Rehberi" doğrultusunda çalışmalara başlamıştır. 2024-2028 dönemi stratejik plan hazırlanması süreci Üst Kurul ve Stratejik Plan Ekibinin oluşturulması ile başlamıştır. Ekip tarafından oluşturulan çalışma takvimi kapsamında ilk aşamada durum analizi çalışmaları yapılmış ve durum analizi aşamasında paydaşlarımızın plan sürecine aktif katılımını sağlamak üzere paydaş anketi, toplantı ve görüşmeler yapılmıştır.

Durum analizinin ardından geleceğe yönelim bölümüne geçilerek okulumuzun amaç, hedef, performans göstergeleri ve eylemleri belirlenmiştir.

BÖLÜM II



DURUM ANALİZ

2.1. Kurumsal Tarihçe



Yeniköy Anaokulu, Döşemealtı İlçesi Yeniköy Mahallesiinde 2023-2024 Eğitim Öğretim yılı Eylül ayında açılmıştır. Okulumuz Milli Eğitim Bakanlığına bağlı 4 derslikli bağımsız anaokuludur. 510 metrekarelik arsa üzerinde, tek kattan oluşmaktadır. Okulumuza 48 ayını tamamlamış çocukların kaydı yapılmakta olup 60 ay ve üzeri çocuklar öncelikli olarak alınmaktadır. Okulumuzda görevli tüm öğretmenler kadrolu olup, lisans ve lisansüstü mezunu uzman öğretmenlerdir.

Okulumuz 1 müdür, 1 müdür yardımcısı, 8 öğretmen, 1 rehber öğretmen, 1 temizlik personeli ve 1 İŞKUR Personeli ile hizmet vermektedir. Okulumuzda sabahçı ve öğlenci olmak üzere ikili eğitim verilmektedir. Okulumuzdaki etkinlikler Milli Eğitim Bakanlığı Okul Öncesi Eğitim Programına bağlı olarak oluşturulmaktadır.

Okulumuzda Çevre Ve Şehircilik Bakanlığının israfı önlemek, kaynakları daha verimli kullanmak, atık miktarını azaltmak ve atıkları geri kazanmak, yarınlara temiz bir dünya bırakmak için yürüttüğü Sıfır Atık projesini, Değerler Eğitimi ve Dilimizin Zenginlikleri ve ‘‘Let’s Get To Know Our Animal Friends’’ ve ‘‘Her Zaman Yanındayım’’ adlı e-Twinning projeleri uygulanmaktadır.

2.2. Uygulanmakta Olan Stratejik Planın Değerlendirilmesi

Okulumuz yeni açılan (Eylül 2023) bir okul olduğundan önceki döneme ait stratejik planı bulunmadığından dolayı 3 Aylık dönem için Döşemealtı İlçe Milli Eğitim Müdürlüğü 2019-2023 Stratejik Planı Okul Öncesi kademesiyle ilişkili amaç hedef ve performans göstergeleri değerlendirilmiş olup Okul öncesi eğitim ve temel eğitimde öğrencilerimizin bilişsel, duygusal ve fiziksel olarak çok boyutlu gelişim sağlanması belirtilen hedeflere ulaşılmış olup yeni stratejik planda yeni çalışmalar yapılması planlanmaktadır.

2024-2028 Stratejik Planında ele alınacak iyileştirme önerileri;

İYİLEŞTİRME ÖNERİSİ
<ul style="list-style-type: none">• Okulların fiziki şartlarının iyileştirilmesi• Aile eğitimleri düzenlenmesi• Okulda Teknolojik altyapının geliştirilmesi• Öğrencilerin ilgi ve yeteneklerine göre tarama-değerlendirmelerinin yapılması,• Açık hava etkinliklerine her gün yer verilmesi,• Okulda satranç sınıfı, kütüphane gibi alanların oluşturulması,

2.3. Yasal Yükümlülükler ve Mevzuat Analizi

Anayasamızın 42.maddesine göre Eğitim ve Öğretim, Atatürk ilkeleri ve inkılapları doğrultusunda, çağdaş bilim ve eğitim esaslarına göre, devletin gözetim ve denetimi altında yapılır. Eğitim ve öğretim kurumlarında sadece eğitim, öğretim, araştırma ve inceleme ile ilgili faaliyetler yürütülür.

Yeniköy Anaokulu yasal dayanaklarını temel olarak Anayasamızın 42.maddesi,1739 Sayılı Milli Eğitim Temel Kanunu,222 Sayılı İlköğretim Kanunu, 3797, 4357, 1702, 5442, 657 sayılı Kanunlar ile Okul Öncesi ve İlköğretim Kurumları Yönetmeliğinden almaktadır.

Yeniköy Anaokulunun Temel Amaçları;

1. Çocukların; Atatürk, vatan, millet, bayrak, aile ve insan sevgisini benimseyen, millî ve manevî

değerlere bağlı, kendine güvenen, çevresiyle iyi iletişim kurabilen, dürüst, ilkeli, çağdaş düşünceli, hak ve sorumluluklarını bilen, saygılı ve kültürel çeşitlilik içinde hoşgörülü bireyler olarak yetişmelerine temel hazırlamak amacıyla çaba göstermek,

2. Çocukların beden, zihin ve duygu gelişmesini ve iyi alışkanlıklar kazanmasını sağlamak,
3. Çocukların Türkçeyi doğru ve güzel konuşmalarını sağlamak,
4. Çocuklara sevgi, saygı, iş birliği, sorumluluk, hoşgörü, yardımlaşma, dayanışma ve paylaşma gibi davranışları kazandırmak,
5. Çocuklara hayal güçlerini, yaratıcı ve eleştirel düşünme becerilerini, iletişim kurma ve duygularını anlatabilme davranışlarını kazandırmak,
6. Çocukları ilköğretim hazırlamaktır.

2.3.1.Mevzuat Analizi

Tablo 2. Mevzuat Analizi

YÜKÜMLÜLÜK	DAYANAK	TESPİTLER	İHTİYAÇLAR
Eğitim Öğretim Hizmetlerinde ortak görevler, Temel Eğitim Hizmetleri	1739 Sayılı Milli Eğitim Temel Kanunu	Yeniköy Anaokulu Müdürlüğü, eğitim öğretim faaliyetlerini bu kanunu temel alarak yürütmektedir.	Eğitime erişimi teşvik edecek ve artıracak çalışmaların yapılması, • Müdürlüğümüzün hizmet üretme niteliği ve gücünün artırılması için örgütsel yapısının geliştirilmesi, kurum içinde hizmetlerin etkinliğinin ve verimliliğinin artırılması,
İnsan Kaynakları Hizmetleri	657 Sayılı Devlet Memurları Kanunu	Kurumumuz yönetici, öğretmen ve personelinin; hizmet şartları ve nitelikleri, meslekteki ilerleme ve yükselmeleri, ödev hak ve yükümlülükleri, aylık ve ödenekleri, diğer özlük işleri bu kanuna göre düzenlenmektedir.	Yönetici, öğretmen ve personelinin; hizmet şartları, meslekteki ilerleme ve yükselmeleri haklarının iyileştirilmesi,

			niteliklerinin artırılması,
Strateji Geliştirme Hizmetleri	5018 Sayılı Kamu Mali Yönetimi Ve Kontrol Kanunu	Kurumumuzun, kaynaklarının etkili, ekonomik ve verimli bir şekilde kullanılması, hesap verebilirliği ve mali saydamlığı, tüm mali işlemlerinin muhasebeleştirilmesi ve raporlaması bu kanuna göre düzenlenmektedir.	Eğitimin niteliğinin Artırılması, planlı yönetim anlayışının benimsenmesi, kaynakların etkili kullanılması,
İnsan Kaynakları Hizmetleri, Temel Eğitim Hizmetleri	MEB İlköğretim ve Okul Öncesi Eğitim Kurumları Yönetmeliği	<p><i>Personelin Görev, Yetki ve Sorumlulukları</i></p> <p>Okul Müdürünün Görev, Yetki ve Sorumlulukları</p> <ul style="list-style-type: none"> ✓ Müdür Yardımcısı Görev, Yetki ve Sorumlulukları ✓ Öğretmenlerin Görev, Yetki ve Sorumlulukları ✓ Nöbet Görevleri, ✓ Öğretmenler Kurulu Çalışmaları, ✓ Zümre Öğretmenler Kurulu Çalışmaları, ✓ Meslekle İlgili Çalışmalar <p><i>Malî Hükümler</i></p> <p>Okul Katkı Payı Ücretinin Velilerden Alınması</p> <ul style="list-style-type: none"> ✓ Okul Bütçesinin Hazırlanması ✓ İhale Komisyonu ✓ Muayene ve Kabul Komisyonu ✓ Hizmetin Satın Alınması ✓ Hesap Açılacak Banka ve Yetki Kullanımı ✓ Uygulanacak Muhasebe Sistemi ✓ Tutulacak Defter, Dosya ve Formlar 	Mesleki çalışmalar, toplantılar, görev ve yetkilerin belirlenmesi, komisyon görevlerinin tanımlanması, evrakların düzenli tutulması ve arşivlenmesi
İnsan Kaynakları Hizmetleri,	Milli Eğitim Bakanlığına Bağlı Okul Ve Kurumların Yönetici Ve Öğretmenlerinin	Okulumuzda görev yapan yönetici ve öğretmenlerin norm kadro işlemleri bu yönetmeliğe göre yapılmaktadır.	Norm kadro iş ve işlemlerinin doğru tespiti ve zamanında yapılması,

	Norm Kadrolarına İlişkin Yönetmelik		
Eğitim Öğretim Hizmetlerinde ortak görevler	Millî Eğitim Bakanlığı Okul-Aile Birliği Yönetmeliği	<ul style="list-style-type: none"> ✓ Okul-aile birliklerinin kuruluşu, işleyişi ✓ Birlik organlarının oluşturulması, Seçim şekilleri ✓ Sosyal ve kültürel etkinlikler ile kampanya ve kurslardan sağlanan maddi katkılar ✓ Bağışların kabulü, harcanması ve denetlenmesine dair usul ve esaslar bu yönetmelik hükümlerince yürütülür 	Okul aile birliği iş ve işlemlerinin takibi, okul aile birliğinin denetlenmesi,
Temel Eğitim Hizmetleri, Eğitim Öğretim Hizmetlerinde ortak görevler	Ulusal ve Resmi Bayramlar İle Mahalli Kurtuluş Günleri Atatürk Günleri Ve Tarihi Günlerde Yapılacak Tören Ve Kutlamalar Yönetmeliği	<ul style="list-style-type: none"> ✓ Ulusal Bayram Cumhuriyet Bayramı ✓ Resmi Bayramlar ✓ Ulusal Egemenlik ve Çocuk Bayramı ✓ Atatürk'ü Anma Ve Gençlik ve Spor Bayramı ✓ Zafer Bayramı ile Mahalli Kurtuluş Günleri ✓ Atatürk Günleri ve Tarihi Günlerin Kutlanması 	Tören ve kutlamalara ilişkin programların öğrencilerin gelişim özellikleri dikkate alınarak hazırlanması,
İnsan Kaynakları Hizmetleri,	Millî Eğitim Bakanlığı İzin Yönergesi	<ul style="list-style-type: none"> ✓ Yıllık izin ✓ Mazeret İzni ✓ Hastalık ve refakat izni ✓ Aylıksız izin 	İzin durumlarına ilişkin takibin yapılması,
Strateji Geliştirme Hizmetleri	Yönetici Ve Öğretmenlerinin Ders ve Ek Ders Saatlerine İlişkin Karar	Okulumuzda görev yapan yönetici ve öğretmenlerin ek ders işlemleri bu karara göre düzenlenmektedir.	Ek ders verilip verilmeyecek durumlara göre icmallerin hazırlanması, aylık bordroların muhafaza edilmesi,

2.4.Üst Politika Belgeleri Analizi

Üst politika belgeleri; kalkınma planı, hükümet programı, orta vadeli program, orta vadeli mali plan ve yıllık program ile idareyi ilgilendiren ulusal, bölgesel ve sektörel strateji belgelerini ifade eder. Bu kapsamda;

- 12. Kalkınma Planı
- Cumhurbaşkanlığı Programı,
- Orta Vadeli Program,
- Cumhurbaşkanlığı Yıllık Programı,
- Millî Eğitim Bakanlığı Stratejik Planı,
- İl Millî Eğitim Müdürlüğü Stratejik Planı,
- İlçe Millî Eğitim Müdürlüğü Stratejik Planı

ele alınarak üst politika belgeleri, belirli bir hiyerarşi çerçevesinde birbirleriyle uyumlu olarak aşağıda sunulmuştur.

Tablo 3. Üst Politika Belgeleri Analizi Tablosu

Üst Politika Belgesi	İlgili Bölüm/Referans	Verilen Görevler/İhtiyaçlar
12. Kalkınma Planı	Yurt İçi Tasarruflar	350.2, 352.3 Sayılı Tedbir Maddeleri
	Eğitim	658 ve 659 Sayılı Amaç Maddeleri ile Politika ve Tedbir Maddeleri
	Çocuk	731.2, 731.3, 731.4, 731.5, 731.6, 732.1, 732.3, 733.1, 733.2, 734.4, 738.2, 738.3, 739.2, 739.3, 739.4, 740.4, 742.4, 744 Sayılı Tedbir Maddeleri
	Engelli Hizmetleri Sosyal Hizmetler,	758.3, 758.4 Sayılı Tedbir Maddeleri
	Sosyal Yardımlar ve Yoksullukla Mücadele	773.1 Sayılı Tedbir Maddesi
	Kültür ve Sanat	783.1, 783.5, 785.1, 785.2, 790.4, 793.2 Sayılı Tedbir Maddeleri
	Afet Yönetimi	833.6, 839.1, 839.3, Sayılı Tedbir Maddeleri
Orta Vadeli Program (2024-2026)	Afet Yönetimi	1 Tedbir
	Yeşil Dönüşüm	1 Tedbir
	Dijital Dönüşüm	1 Tedbir
	Hizmet İhracatının Desteklenmesi	1 Tedbir
	Kamu Cari Harcamalarında Rasyonelleşme	2 Tedbir

	Afetlere Duyarlı Bütünleşik Mekansal Planlama	1 Tedbir
	İklim Değişikliği Mevzuatı, Emisyon Ticaret Sistemi, Sınırdaki Karbon Düzenlemesi Mekanizmasına Uyum	1 Tedbir
Cumhurbaşkanlığı 2024 Yıllık Programı	Yurt İçi Tasarruflar	350.2, 352.3 Sayılı Tedbir Maddeleri
	Fikri Mülkiyet Hakları	565.6, 565.7 Sayılı Tedbir Maddeleri
	Eğitim	661.1, 661.4, P. 661, P. 662, P. 664, P.666, P.667,P.670, P.672, P.676, Sayılı Politika ve Tedbir Maddeleri
	Çocuk,	P.732, 731.2, 731.3, 731.4, 731.5,733.1, 733.2, 734.4, 735.8, 739.1,739.3, 739.4, 740.4, 742.4, P.743,744.1 Sayılı Politika ve Tedbir Maddeleri
	Engelli Hizmetleri	758.3, 758.4 Sayılı Tedbir Maddeleri
	Kültür ve Sanat	783.1, 785.1, 785.2 Sayılı Tedbir Maddeleri

2.5.Faaliyet Alanları ile Ürün/Hizmetlerin Belirlenmesi

Okulumuzun ürettiği temel hizmetler belli faaliyet alanları adı altında gruplandırılmıştır.

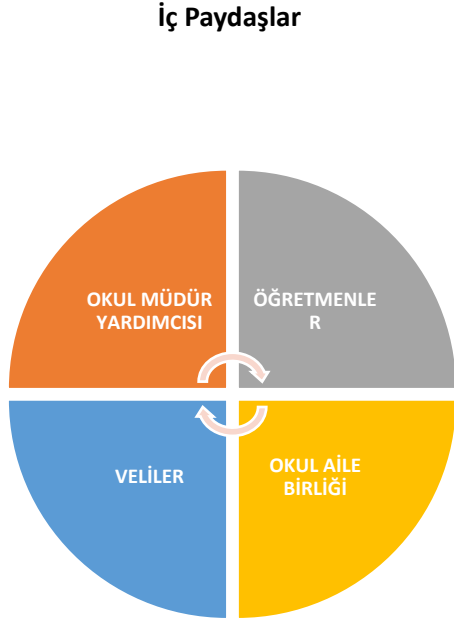
Tablo 4. Faaliyet Alanlar/Ürün ve Hizmetler Tablosu

Faaliyet Alanları	Ürün/Hizmetler
Eğitim-Öğretim Faaliyetleri	<ol style="list-style-type: none">1. Eğitim Hizmetleri2. Öğretim Hizmetleri3.Öğrenci Değerlendirme ve İzleme4.Rehberlik Hizmetleri5.Kültürel, Sanatsal ve Sportif Hizmetler6. Öğretmenlik Uygulaması
İdari Faaliyetler	<ol style="list-style-type: none">1.Öğrenci Kayıt, Kabul İşlemleri2.Öğrenci Devam İşlemleri3.Muhasebe Hizmeti4. Görünürlük Çalışmaları
Yönetim Faaliyetleri	<ol style="list-style-type: none">1. Denetim ve Rehberlik hizmetleri2. Öğrenci Mezuniyet işlemleri3. Personel Gelişimi4. Fiziki Kapasite ve Çevre Geliştirme5. İş Sağlığı ve Güvenliği Hizmetleri6. Acil Durum İş ve İşlemleri

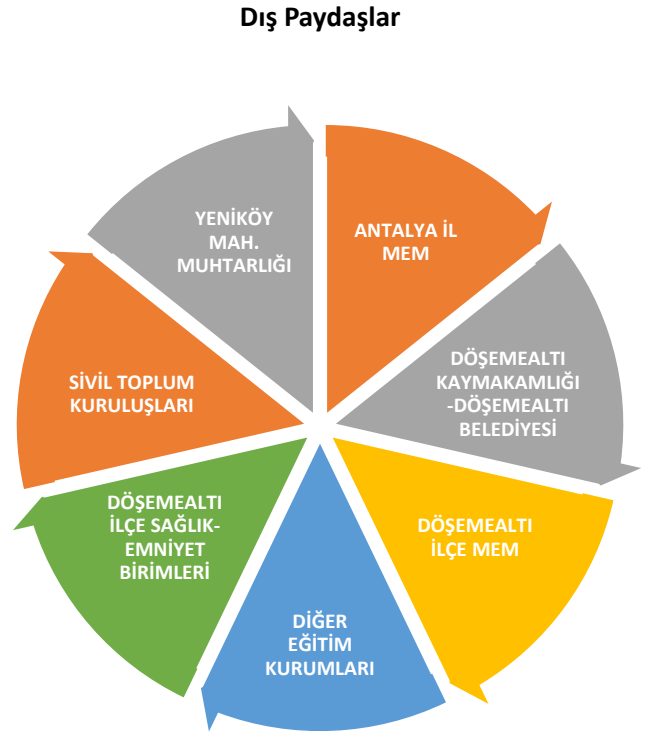
FAALİYET ALANLARI		ÜRÜN VE HİZMETLER	
FAALİYET ALANI: EĞİTİM		FAALİYET ALANI: YÖNETİM İŞLERİ	
Rehberlik Hizmetleri <ul style="list-style-type: none"> Psikolojik Danışma Sınıf İçi Rehberlik Hizmetleri Meslek Tanıtımı ve Yönlendirme 		Öğrenci işleri hizmeti <ul style="list-style-type: none"> Kayıt-Nakil işleri Devam-devamsızlık Sınıf geçme 	
Sosyal-Kültürel Etkinlikler <ul style="list-style-type: none"> Halk oyunları Koro Satranç Yarışmalar Kültürel Geziler Kermes ve Şenlikler Piknikler Sosyal Kulüp ve Toplum Hizmeti Çalışmaları Resmi Bayram Törenleri 		Öğretmen işleri hizmeti <ul style="list-style-type: none"> Derece terfi Hizmet içi eğitim Özlük hakları Sendikal Hizmetler Mesleki Çalışmalar 	
Okul Aile Birliği Faaliyetleri <ul style="list-style-type: none"> Toplantılar Sosyal dayanışma etkinlikleri 		Mali İşlemler <ul style="list-style-type: none"> Okul Aile Birliği işleri Bütçe işlemleri Bakım-onarın işlemleri Taşınır Mal işlemleri 	
FAALİYET ALANI: ÖĞRETİM		FAALİYET ALANI: YETİŞKİN EĞİTİMİ VE VELİLERLE İLİŞKİLER	
Öğretimin Planlanması <ul style="list-style-type: none"> Planlar Öğretmenler Kurulu Zümre toplantıları 		Sağlık Hizmetleri <ul style="list-style-type: none"> Ağız ve Diş Sağlığı Semineri Çocuk Hastalıkları Semineri 	
Öğretimin Uygulanması <ul style="list-style-type: none"> Sınıf içi uygulamalar Gezi ve inceleme Kazanım değerlendirme 		Kurslar <ul style="list-style-type: none"> Okuma-Yazma kursları (HEM yönlendirilecek) Bilgisayar kursları (HEM yönlendirilecek) Okullar Hayat Olsun Projesi 	
Öğretimin Değerlendirilmesi <ul style="list-style-type: none"> Dönem içi değerlendirmeler 		Velilerle İlgili Hizmetler <ul style="list-style-type: none"> Veli toplantıları Veli iletişim hizmetleri Okul-Aile Birliği faaliyetleri 	

2.6. Paydaş Analizi

Kurumumuzun temel paydaşları öğrenci, veli ve öğretmen olmakla birlikte eğitimin dışsal etkisi nedeniyle okul çevresinde etkileşim içinde olunan geniş bir paydaş kitlesi bulunmaktadır. Paydaşlarımızın görüşleri anket, toplantı, dilek ve istek kutuları, elektronik ortamda iletilen önerilerde dâhil olmak üzere çeşitli yöntemlerle sürekli olarak alınmaktadır.



Şekil 1. İç Paydaşlar



Şekil 2. Dış Paydaşlar

Paydaş anketlerine ilişkin ortaya çıkan temel sonuçlara altta yer verilmiştir

Öğrenci Anketi Sonuçları: Okulumuzda 36-72 ay arası okul öncesi eğitime devam eden öğrencilere hizmet vermesi ve bu yaş grubunda anket çalışmalarının yürütülmesinin güç olması sebebiyle öğrenciye yönelik anket çalışmaları gerçekleştirilememiştir

GRAFİK-1 Öğretmen Anketi Sonuçları

YENİKÖY ANAOKULU		STRATEJİK PLANI (2024-2028)	
“ İÇ PAYDAŞ ÖĞRETMEN GÖRÜŞ VE DEĞERLENDİRMELERİ” ANKET FORMU			
ÖĞRETMEN MEMNUNİYET ANKETİ		MEMNUNİYET ANKET SONUCU	
SIRA NO	GÖSTERGELER	SONUÇ	SONUÇ %
1	Okulumuzda alınan kararlar, çalışanların katılımıyla alınır.	4,77	95,38
2	Kurumdaki tüm duyurular çalışanlara zamanında iletilir.	4,69	93,85
3	Her türlü ödüllendirmede adil olma, tarafsızlık ve objektiflik esastır.	4,77	95,38
4	Kendimi, okulun değerli bir üyesi olarak görürüm.	4,77	95,38
5	Çalıştığım okul bana kendimi geliştirme imkânı tanımaktadır.	4,69	93,85
6	Okul, teknik araç ve gereç yönünden yeterli donanımına sahiptir.	4,23	84,62
7	Okulda çalışanlara yönelik sosyal ve kültürel faaliyetler düzenlenir.	4,54	90,77
8	Okulda öğretmenler arasında ayırım yapılmamaktadır.	4,85	96,92
9	Okulumuzda yerelde ve toplum üzerinde olumlu etki bırakacak çalışmalar yapmaktadır.	4,62	92,31
10	Yöneticilerimiz, yaratıcı ve yenilikçi düşüncelerin üretilmesini teşvik etmektedir.	4,85	96,92
11	Yöneticiler, okulun vizyonunu, stratejilerini, iyileştirmeye açık alanlarını vs. çalışanlarla paylaşır.	4,85	96,92
12	Okulumuzda sadece öğretmenlerin kullanımına tahsis edilmiş yerler yeterlidir.	4,08	81,54
13	Alanıma ilişkin yenilik ve gelişmeleri takip eder ve kendimi güncellerim.	4,62	92,31
GENEL DEĞERLENDİRME		4,64	92,78

Grafik-2 Veli Anketi Sonuçları

YENİKÖY ANAOKULU		STRATEJİK PLANI (2024-2028)	
“ İÇ PAYDAŞ VELİ GÖRÜŞ VE DEĞERLENDİRMELERİ” ANKET FORMU			
VELİ MEMNUNİYET ANKETİ		MEMNUNİYET ANKET SONUCU	
SIR A NO	GÖSTERGELER	SONUÇ	SONUÇ %
1	İhtiyaç duyduğumda okul çalışanlarıyla rahatlıkla görüşebiliyorum.	4,71	94,23
2	Bizi ilgilendiren okul duyurularını zamanında öğreniyorum.	4,47	89,39
3	Öğrencimle ilgili konularda okulda rehberlik hizmeti alabiliyorum.	4,40	87,96
4	Okula ilettiğim istek ve şikâyetlerim dikkate alınıyor.	4,55	91,02
5	Öğretmenler yeniliğe açık olarak derslerin işlenişinde çeşitli yöntemler kullanmaktadır.	4,74	94,90
6	Okulda yabancı kişilere karşı güvenlik önlemleri alınmaktadır.	4,44	88,78
7	Okulda bizleri ilgilendiren kararlarda görüşlerimiz dikkate alınır.	4,12	82,45
8	E-Okul Veli Bilgilendirme Sistemi ile okulun internet sayfasını düzenli olarak takip ediyorum.	4,59	91,84
9	Çocuğumun okulunu sevdiğini ve öğretmenleriyle iyi anlaştığını düşünüyorum.	4,78	95,51
10	Okul, teknik araç ve gereç yönünden yeterli donanıma sahiptir.	4,40	87,96
11	Okul her zaman temiz ve bakımlıdır.	4,66	93,27
12	Okulun binası ve diğer fiziki mekânlar yeterlidir.	4,33	86,53
13	Okulumuzda yeterli miktarda sanatsal ve kültürel faaliyetler düzenlenmektedir.	4,54	90,82
GENEL DEĞERLENDİRME		4,52	90,36

Okulumuz iç ve dış paydaşları belirlenmiş olup etki/önem derecesine ilişkin analizi yapılmış ve önceliklendirilmiştir. Etki/önem analizine ilişkin tablo doğrultusunda birlikte çalışılacak paydaşlar şekil 1. ve 2.; çalışmalara dahil et, bilgilendir ve izle paydaşları tablo 5. 6. ve 7. olarak önceliklendirilmiştir.

Tablo 5. Paydaş Etki/Önem Matrisi

Etki düzeyi / Önem Düzeyi	Zayıf	Güçlü
Düşük	İzle	Bilgilendir
Yüksek	Çıkarlarını gözet Çalışmalara dahil et	Birlikte çalış

Tablo 6. Paydaşların Önceliklendirilmesi

Paydaş adı	İç paydaş	Dış paydaş	Önem derecesi	Etki derecesi	Etki/Önem	Önceliği
Antalya İl Milli Eğitim Müdürlüğü		√	Yüksek	Güçlü	Birlikte çalış	2
Döşemealtı Kaymakamlığı		√	Yüksek	Güçlü	Birlikte çalış	2
Döşemealtı Belediyesi		√	Yüksek	Güçlü	Birlikte çalış	2
Döşemealtı İlçe Milli Eğitim Müdürlüğü		√	Yüksek	Güçlü	Birlikte çalış	2
Yeniköy Mah. Muhtarlığı		√	Yüksek	Güçlü	Birlikte çalış	2

Okul Müdürlüğü	√		Yüksek	Güçlü	Birlikte çalış	1
Öğretmenler	√		Yüksek	Güçlü	Birlikte çalış	1
Öğrenciler	√		Yüksek	Güçlü	Birlikte çalış	1
Veliler	√		Yüksek	Güçlü	Birlikte çalış	1
Personel	√		Yüksek	Güçlü	Birlikte çalış	1
İlçe Emniyet Amirliği		√	Yüksek	Zayıf	Çalışmalara Dahil Et	4
İlçe Toplum Sağlığı Merkezi		√	Yüksek	Zayıf	Çalışmalara Dahil Et	4
Diğer Eğitim Kurumları		√	Düşük	Güçlü	Bilgilendir	3
Sivil Toplum Kuruluşları		√	Düşük	Zayıf	İzle	5
Diğer Kurum ve Kuruluşlar		√	Düşük	Zayıf	İzle	5

Tablo 7. Paydaş Ürün/Hizmet Matrisi

	Eğitim Öğretim Faaliyetleri						İdari Faaliyetler				Yönetim Faaliyetleri					
	1. Eğitimi Hizmetleri	2. Öğretim Hizmetleri	3. Öğrenci Değerlendirme ve İzleme	4. Rehberlik Hizmetleri	5. Kültür, Sanat ve Sportif Hizmetler	6. Öğretmenlik Uygulaması	1. Öğrenci Kayıt Kabul İşlemleri	2. Öğrenci Devam İşlemleri	3. Muhasebe Hizmeti	4. Görünür Çalışmalar	1. Denetim ve Rehberlik Hizmetleri	2. Öğrenci Mezuniyet İşlemleri	3. Personel Gelişimi	4. Fiziki Kapasite ve Çevre Geliştirme	5. İş Sağlığı ve Güvenliği Hizmetleri	6. Acil Durum İşlemleri
Antalya İl Milli Eğitim Müdürlüğü	√				√					√	√	√	√			
Döşemealtı Kaymakamlığı	√				√						√					

2.7.Okul/Kurum İi Analiz

İnsan Kaynakları Yetkinlik Analizi

Okulumuzun alıřanlarına iliřkin bilgiler ařađıda yer alan tabloda belirtilmiřtir. Bu kapsamda okul alıřanlarının iř tanımları ve iř sreleri dikkate alınarak hangi temel yetkinliklere sahip olması gerektiđi belirlenmiřtir. z deđerlendirme yntemi ile okul alıřanlarının yetkinlik aıđı ortaya konulmuřtur. Bu kapsamda ařađıda okul alıřanlarının sahip oldukları yetkinlik dzeyleri ile olması gereken yetkinlik dzeyleri đrenim durumları ve aldıkları eđitimler kapsamında gsterilmiřtir.

Tablo 8. İnsan Kaynakları Yetkinlik Analizi

Grevi	İlkđretim-Ortađretim	Lisans	Yksek Lisans	Doktora	Toplam
Okul İdaresi	-	Uzm. đretmen 1	đretmen 1	-	2
Okul ncesi đretmeni	-	7	1	-	8
		Uzm. đr.	6		
Rehber đretmen	-	Bař đr. 1	-	-	1
Bro Personeli	-	-	-	-	0
Yardımcı Personel	-	-	-	-	0
Toplam	-	9	2	-	11

Tablo 09. İnsan Kaynakları Yetkinlik Analizi-Öz Değerlendirme

Görevi	Hizmet İçi Eğitim-Seminer Faaliyetleri	İhtiyaç duyulan eğitim alanları
Okul İdaresi	79	Çocuk resimleri analizi Çocuk değerlendirme testleri Oyun terapisi
Okul Öncesi Öğretmeni	420	Etki terapi Kısa süreli çözüm odaklı terapi Motivasyon eğitimi Etkili sunum teknikleri Zaman ve stres yönetimi Nefes ve ses eğitimi
Rehber Öğretmen		Lider eğitimi Hitabet kursu Erasmus+ Projesi Yazma Kursu, Diksiyon ve Etkili Konuşma Kursu, Yaratıcı Yazarlık Kursu, Yabancı Dil Kursu Orff Schulwerk Eğitimi

Tablo 10. Okul Yöneticileri Hizmet Süresine İlişkin Bilgiler

Hizmet Süreleri	2024Yıl İtibarıyla	
	Kişi Sayısı	%
1-10yıl	1	100
10 Yıl ve Üzeri	1	100

Tablo 11. Öğretmenlerin Hizmet Süreleri (Yıl İtibarıyla)

Hizmet Süreleri	Branşı	Kadın	Erkek	Hizmet Yılı	Toplam
1-3 Yıl	Okul öncesi	-	-	-	-
4-6 Yıl	Okul öncesi	-	-	-	-
7-10 Yıl	Okul öncesi	-	-	-	-
11-15 Yıl	Okul öncesi	5	-	12	5
16-20	Okul öncesi	2	-	16	2
20 ve üzeri	Okul öncesi Rehber Öğretmen	1	1	33	2
Toplam	-	8	1	-	9

Tablo 12. Çalışanların Görev Dağılımı

Çalışanın Ünvanı	Görevleri
Okul/Kurum Müdürü	<ul style="list-style-type: none">• İnsan Kaynakları, Personel İşleri• Destek Hizmetleri• Strateji Geliştirme• Öğrenci İşleri• Rehberlik Hizmetleri• Sosyal Etkinlikler• Bütçe İşlemleri• Denetim ve Rehberlik
Müdür Yardımcısı	<ul style="list-style-type: none">• İnsan Kaynakları, Personel İşleri• Destek Hizmetleri• Strateji Geliştirme• Öğrenci İşleri• Rehberlik Hizmetleri• Sosyal Etkinlikler• Bütçe İşlemleri• İnsan Kaynakları, Personel İşleri• Öğrenci İşleri
Öğretmenler	<ul style="list-style-type: none">• Eğitim Öğretim Faaliyetleri• Rehberlik Hizmetleri• Sosyal Etkinlikler• Öğrenci işlemleri
Yardımcı Hizmetler Personeli	<ul style="list-style-type: none">• Teknik İşler• Temizlik İşleri• Beslenme

Tablo 13. Okul/kurum Rehberlik Hizmetleri

Mevcut Kapasite				Mevcut Kapasite Kullanımı ve Performans					
Psikolojik Danışman Norm Sayısı	Görüşme Odası Sayısı	İhtiyaç Duyulan Psikolojik Danışman Sayısı	Görüşme Odası Sayısı	Danışmanlık Hizmeti Alan			Rehberlik Hizmetleri İle İlgili Düzenlenen Eğitim/Paylaşım Toplantısı vb. Faaliyet Sayısı		
				Öğrenci Sayısı	Öğretmen Sayısı	Veli Sayısı	Öğretmenlere Yönelik	Öğrencilere Yönelik	Velilere Yönelik
1	1	0	1	192	8	192	2	6	5

Tablo 14. Sınıf ve Öğrenci Bilgileri

Sınıfı	Erkek	Kız	Toplam
5-A	11	11	22
5-B	11	10	21
5-C	13	10	23
5-D	16	10	26
5-E	11	12	23
5-F	12	13	25
5-G	14	14	28
5-H	7	17	24
TOPLAM	95	97	192

Kurum Kültürü Analizi

2024 Eğitim-Öğretim yılı başında Yeniköy Anaokulu Müdürlüğü öğretmen ve personeline yönelik kurum kültürü ile ilgili mülakat uygulanmıştır. Mülakatta yer alan görüşme soruları kararlara katılım, işbirliği ve iletişim, motivasyon (ödül-ceza sistemi), çalışma ortamı ve fiziksel ortam kapsamında değerlendirilmiştir. Mülakata ilişkin sonuçlar aşağıdaki tabloda belirtilmiştir.

Tablo 15. Kurum Kültürü Analizi Alt Bileşenleri

Katılım
<ul style="list-style-type: none">✓ Okuldaki tüm kararlar öğretmenlerle birlikte alınır✓ Kararlara katılımları sağlamaya yönelik bilinçlendirme çalışmaları yapılmaktadır
İşbirliği
<ul style="list-style-type: none">✓ Okul idaresi ve öğretmenler bilgi paylaşımına açıktır✓ Sınıflar arası ortak çalışmalar yapılmaktadır

Bilginin Yayılımı
<ul style="list-style-type: none">✓ Açık ve şeffaf bilgi iletim sistemi mevcuttur.✓ Geri dönüt verilmesi ihtiyacı hissedilir.
Kurum İçi İletişim
<ul style="list-style-type: none">✓ İdaredeki iletişim kanallarının yataydır✓ Dikey iletişim kanalları da mevcuttur.✓ Formal ve informal iletişim kanalları bulunmaktadır
Değişime Açıklık
<ul style="list-style-type: none">✓ Yeni fikirler ve farklı görüşler ilgili mevzuata uygunluğu doğrultusunda desteklenmektedir.✓ Değişimi destekleyici okul ortamı vardır.
Ödül ve Ceza Sistemi
<ul style="list-style-type: none">✓ Ödül sistemi Kaymakamlık Onaylı Başarı Belgesi ve çeşitli sosyal pekiştireçlerle sağlanmaktadır.✓ İdarenin hataları tolere etme düzeyi yüksektir

Fiziki Kaynak Analizi

Okulumuzun binası ile açık ve kapalı alanlarına ilişkin temel bilgiler altta yer almaktadır.

Tablo 16. Fiziki Kaynak Analizi

Okul Bölümleri		Özel Alanlar	Var	Yok	Adedi	İhtiyaç	Açıklama
Okul Kat Sayısı	1	Yemekhane	x		1	0	-
Derslik Sayısı	4	Hizmetli Odası		x	0	1	Personel molası, dinlenme alanı
Derslik Alanları (m ²)	45m ²	Rehberlik Servisi	x		1	0	-
Kullanılan Derslik Sayısı	4	Oyun-Spor Salonu		x	0	1	Öğrencilerin bedensel gelişimi
Şube Sayısı	8	Revir		x	0	1	Rahatsızlanan personel ve çocuklar
İdari Odaların Alanı (m ²)	15m ²	Çok Amaçlı Salon	x		0	1	Tören, kutlamalar ve eğitimler
Öğretmenler Odası (m ²)	0	Bilgisayar Laboratuvarı		x	0	1	Teknoloji okur yazarlığı, dijital oyunlar
Okul Oturma Alanı (m ²)	593m ²	Beceri Atölyesi		x	0	1	Resim, Müzik, Satranç, Akıl ve Zeka Oyunları, Sanat Atölye odaları
Okul Bahçesi (Açık Alan)(m ²)	655m ²	Kütüphane		x	0	-	Sınıflarda kitap merkezi bulunmaktadır
Okul Kapalı Alan (m ²)	593m ²	Öğretmen Çalışma Odası		x	0	1	Zümre toplantıları, dinlenme ve çalışma alanı
Sanatsal, bilimsel ve sportif amaçlı toplam alan (m ²)	54m ²						
Tuvalet Sayısı	4						

Okulumuz fiziki kaynak analizine bakıldığında toplantı ve eğitim amaçlı Öğretmenler Odası ihtiyacı, rahatsız öğrenci ve çalışanlar için revir ihtiyacı, öğrencilerin gelişimlerini destekleyici beceri atölyelerine ihtiyaç bulunmaktadır. Ayrıca okul bahçesinin küçük olması, açık hava oyunlarında kısıtlı imkan sunmaktadır

Teknolojik Düzey

Teknolojik kaynaklar başta olmak üzere okulumuzda bulunan çalışan durumdaki donanım malzemesine ilişkin bilgiye alttaki tabloda yer verilmiştir.

Okulumuz fiziki kaynak analizine bakıldığında Bilgisayar Laboratuvarı, Oyun ve Spor Salonu, Kütüphaneye ihtiyaç bulunmaktadır.

Tablo 17. Teknolojik Araç-Gereç Durumu

Araç-Gereçler	2023	İhtiyaç
Akıllı Tahta Sayısı	0	4
Masaüstü Bilgisayar Sayısı	8	0
Taşınabilir Bilgisayar Sayısı	1	0
Projeksiyon Sayısı	5	2
TV Sayısı	0	5
Yazıcı Sayısı	4	2
Fotokopi Makinası Sayısı	1	1
İnternet Bağlantı Hızı	35 Mbps	35 bps

2.7.4.Mali Kaynaklar

Okulumuzun okul katkı payı, okul aile birliği gelirleri ve genel bütçe ödenekleri dâhil olmak üzere gelir ve gider bilgileri Tablo 17. de verilmiştir. Mali kaynaklar ilk üç yıl için orta vadeli mali plandan yararlanılır.

Bütçe dışı kaynaklar ile ilk üç yıldan sonraki kaynaklar ise idare tarafından tahmin edilmiştir.

Tablo 18. Kaynak Tablosu

Kaynaklar	2024	2025	2026	2027	2028	Toplam
Genel Bütçe (Katkı Payı)	225.000	301.500	410.040	660.164	937.433	2.534.138
Bağışçılar	105.000	140.700	191.352	308.077	437.469	1.182.598
Bütçe Ödeneği	50.000	67.000	91.120	146.703	208.319	563.142
TOPLAM	380.000	509.200	692.512	1.114.944	1.583.221	4.279.877

Tablo 19. Gelir-Gider Tablosu

Okulumuz 2013 Eylül ayında yeni açıldığı için genel bütçe ödenekleri, Bağışçı gelirleri (Okul aile birliği) ve diğer katkılarda dâhil olmak üzere gelir ve giderlerine ilişkin son 4 ayın gerçekleşme bilgileri alttaki tabloda verilmiştir.

YILLAR	2023	
HARCAMA KALEMLERİ	GELİR	GİDER
Temizlik	172.759,00	51.000,00
Küçük Onarım		8.040,00
Bilgisayar Harcamaları		10.500,00
Büro Makinaları Harcamaları		
Telefon		
Diğer		3.613,43
Kırtasiye		2.450,00
GENEL		75.603,43

Tablo 20. Harcama Kalemleri

Harcama Kalemi	Çeşitleri
Personel	Sözleşmeli olarak çalışan personelin (temizlik, aşçı, güvenlik) ücret, vergi, sigorta vb. giderleri
Beslenme	Çocuklara verilen kahvaltı, öğle yemeği ve ikindi kahvaltısı malzeme alımları
Onarım	Okul/kurum binası ve tesisatlarıyla ilgili her türlü küçük onarım; makine, bilgisayar, yazıcı vb. bakım giderleri
Sosyal-sportif faaliyetler	Etkinlikler ile ilgili giderler
Temizlik	Temizlik malzemeleri alımı
İletişim	Telefon, internet, posta, mesaj giderleri
Kırtasiye	Her türlü kırtasiye ve sarf malzemesi giderleri

2.7.5.İstatistikî Veriler

Okulun, iç paydaşlarından olan okul öğretmenleri, veliler, okul idaresi, personel ve okul aile birliğine yönelik anket uygulanmış olup sonuçları yukarıdaki paydaş analizinde belirtilmiştir. Anket sonuçları tespit ve ihtiyaçların belirlenmesinde kullanılmış olup ilgili başlık altında değerlendirilmiştir. Ayrıca anket sonuçları okulun güçlü ve zayıf yönlerinin belirlenmesine de ışık tutmuştur.

Ayrıca kurum öğrenci durumları aşağıdaki tabloda belirtilmiş ve kurum fiziki mekanlarına ait tablolar kurum içi analiz bölümlerinde ayrıntılı olarak belirtilmiştir.

Tablo 21. Yıllara Göre Öğrenci Sayıları

Öğrenci Sayısına İlişkin Bilgiler		
	2023-2024	
Okul Öncesi	KIZ	ERKEK
Öğrenci Sayısı	97	95
Toplam Öğrenci Sayısı	192	

Tablo 22. 2023-2024 Yılı Sınıf Şube Sayıları

SINIF ADI	EĞİTİM ŞEKLİ	KIZ	ERKEK	TOPLAM
5/A	SABAHA	11	11	22
5/B	SABAHA	10	11	21
5/C	SABAHA	10	13	23
5/D	SABAHA	10	16	26
5/E	ÖĞLEN	12	11	23
5/F	ÖĞLEN	13	12	25
5/G	ÖĞLEN	14	14	28
5/H	ÖĞLEN	17	7	24
Genel toplam		97	95	192

2.8. Çevre Analizi (PESTLE)

PESTLE analiziyle okulumuz üzerinde etkili olan veya olabilecek politik, ekonomik, sosyokültürel, teknolojik, yasal ve çevresel dış etkenlerin tespit edilmesi amaçlanmıştır. Müdürlüğümüzü etkileyen ya da etkileyebilecek değişiklik ve eğilimlerin sınıflandırılması bu analizin ilk aşamasını oluşturmaktadır. Bu analiz ile PESTLE unsurları içerisinde gerçekleşmesi muhtemel olan hususlar ile bunların oluşturacağı potansiyel fırsatlar ve tehditler ortaya konulmaktadır.

Tablo 23. PESTLE Analiz Tablosu

ETKENLER	Tespitler (Etkenler/Sorunlar)	İdareye Etkisi		Ne Yapılmalı?
		Fırsatlar	Tehditler	
Politik	<ul style="list-style-type: none">✓ Okulumuzun bulunduğu çevrenin, eğitime-öğretime erişebilirlik hakkında zorunlu eğitimi aşan beklentileri,✓ Mahalle baskı grupları	<ul style="list-style-type: none">✓ Okulumuza eğitim ve öğretime ilişkin talebin artması	<ul style="list-style-type: none">✓ Parçalanmış ailelerin çoğalması✓ Ulaşım güçlüğü	Zorunlu eğitim politikaları kapsamında fiziki kapasite arttırımına yönelik faaliyetler
Ekonomik	<ul style="list-style-type: none">✓ Okulun bulunduğu çevrenin genel gelir durumu,✓ Tasarruf sağlama imkânları,✓ Mal-ürün ve hizmet satın alma imkânları,✓ Okulöncesi eğitim materyallerinin pahalı olması	<ul style="list-style-type: none">✓ Geniş bir paydaş kitlesinin olması✓ Ailelerin okul öncesi eğitim için kaynak ayırması	<ul style="list-style-type: none">✓ Yönetici atama yönetmeliğinin sık değişmesi.✓ Eğitim politikalarının sık değişmesi.✓ Personel ihtiyacının karşılanmasında yaşanan zorluklar	Kaynaklara ulaşma yollarının araştırılması Görünürlük faaliyetlerinin yaygınlaştırılması
Sosyokültürel	<ul style="list-style-type: none">✓ Aile yapısındaki değişmeler✓ Boşanmanın artması✓ Aile yapısındaki değişmeler	<ul style="list-style-type: none">✓ İstihdamda geleneksel alanlardan bilgi ve hizmet sektörüne kayış	<ul style="list-style-type: none">✓ İhtiyaçların	Aile eğitimi Toplum Sağlığı Merkezi ve Sosyal Hizmetler ile iş birliği içinde olma

	<ul style="list-style-type: none"> ✓ Göç ✓ Değerler, mesleki etik kuralları vb. 	<ul style="list-style-type: none"> ✓ Sivil toplum örgütlerinin eğitime ilgi ve katkısının artması ✓ Kültürel olanaklara ve bilgiye ulaşmada kolaylık 	<p>maliyetlerinin sürekli artış göstermesi</p> <ul style="list-style-type: none"> ✓ Kültürel değerlerdeki çatışmanın artması. ✓ Parçalanmış ailelerin sayısının giderek artması. ✓ Medyanın olumsuz etkileri. ✓ Beslenme alışkanlıklarının değişmesi (hazır gıda, sağlıksız beslenme vb.) ✓ Teknolojinin çocuklar tarafından fazla ve kontrolsüz kullanılması. ✓ Maddi kültürün öne çıkması nedeni ile ahlaki değerlerin yozlaşması. 	
Teknolojik	<ul style="list-style-type: none"> ✓ MEB teknoloji kullanım durumu ✓ E-öğrenme, internet olanakları ✓ Teknolojinin eğitimde kullanımı 			Bilinçli teknoloji kullanımının yaygınlaştırılması
Yasal	<ul style="list-style-type: none"> ✓ Ulusal ve uluslararası mevzuat, mevzuat değişiklikleri ve yeni mevzuat çalışmaları; bilgi ve iletişim, iş, sağlık, güvenlik ve eğitim gibi sektörel düzenlemeler vb. 	<ul style="list-style-type: none"> ✓ Anne babaların okul öncesi eğitime verdiği önem ✓ Hükümet programları, kalkınma planları ve MEB Stratejik planında okul öncesi eğitimin yaygınlaştırılması, önemi ve kalitesinin artırılmasına yönelik içeriklerin yer alması 		Gelişmelerin takibinin yapılması İş sağlığı ve güvenliği çalışmaları Emniyet birimleriyle iletişim halinde olma
Çevresel	<ul style="list-style-type: none"> ✓ Sıfır Atık Projesi ✓ Eko-Okul Çalışmaları ✓ Geri dönüşüm ile ilgili bilinçlendirme çalışmaları ✓ Doğal afetler 			Belediye ile iş birliği yapılması

2.9. GZFT Analizi

Okulumuzun temel istatistiklerinde verilen okul künyesi, çalışan bilgileri, bina bilgileri, teknolojik kaynak bilgileri ve gelir gider bilgileri ile paydaş anketleri sonucunda ortaya çıkan sorun ve gelişime açık alanlar iç ve dış faktör olarak değerlendirilerek GZFT tablosunda belirtilmiştir. Dolayısıyla olguyu belirten istatistikler ile algıyı ölçen anketlerden çıkan sonuçlar tek bir analizde birleştirilmiştir.

Kurumun güçlü ve zayıf yönleri donanım, malzeme, çalışan, iş yapma becerisi, kurumsal iletişim gibi çok çeşitli alanlarda kendisinden kaynaklı olan güçlülükleri ve zayıflıkları ifade etmektedir ve ayrımda temel olarak okul müdürü/müdürlüğü kapsamında bakılarak iç faktör ve dış faktör ayrımı yapılmıştır.

Tablo 24. GZFT Listesi

<i>İÇSEL FAKTÖRLER</i>		<i>DIŞSAL FAKTÖRLER</i>	
Güçlü Yönler	Zayıf Yönler	Fırsatlar	Tehditler
<ul style="list-style-type: none">✓ Kurum içi iletişimin hızlı ve şeffaf olması✓ Güvenli ve temiz ortam✓ Dinamik, yenilikçi, iş birliğine açık ve ilgili bir eğitim kadrosuna sahip olması✓ Çözüm odaklı ve katılımcı yönetim organizasyon yapısı	<ul style="list-style-type: none">✓ Okul park alanının yeterli donanıma sahip olmaması✓ Sınıfların donanım eksikliği✓ Destek eğitim odasının bulunmaması✓ Sabah-öğlen grupları sınıf mevcutları arasındaki farklılık✓ Tam gün sınıfının olmaması	<ul style="list-style-type: none">✓ Halk eğitim Merkezi ve Belediye gibi paydaşlara yakın bir konumda bulunması✓ Ulaşılabilir bir konumda bulunması✓ Okul öncesi eğitimin yaygınlaşması ve niteliğini arttıracak eğitim politikalarının uygulanması✓ Okul Bazlı Bütçeleme Sistemine geçilmesi	<ul style="list-style-type: none">✓ Sosyal çevredeki maddi sıkıntılar ve eğitim düzeyinin düşüklüğü✓ Madde bağımlılığının ve parçalanmış ailelerin yoğun olduğu çevrede yer alması✓ Okulun anayolun yakınında olması✓ Eğitim saatlerinin ihtiyaç doğrultusunda belirlenememesi✓ Okullara gönderilen ödeneğin ihtiyaçları karşılamaında yaşanan zorluklar

Tablo 25. GZFT Stratejileri

	Fırsat	Tehdit
Güçlü	<ul style="list-style-type: none">✓ İş birliği yapılarak eğitim niteliğini arttırmak✓ Sınıf mevcutlarını arttırmak✓ Sınıf yönetimi konusunda eğitimler düzenlemek	<ul style="list-style-type: none">✓ Mali ve ulaşım kaynaklarına yönelik kurumlarla iş birliği yapmak✓ Aile eğitimleri planlamak
Zayıf	<ul style="list-style-type: none">✓ Destek eğitim odası açılmasında iş birliği yapmak✓ Sosyal etkinlik ve organizasyonlar yapmak✓ Görünürlük faaliyetleri yapmak✓ Fiziki kapasiteyi arttırmak	<ul style="list-style-type: none">✓ Ücretsiz öğrenci uygulamasını yaygınlaştırmak✓ Memnuniyet Anketi vb.. uygulamak

2.10. Tespit ve İhtiyaçlar

Tespitler ve sorun alanları önceki bölümlerde verilen Durum Analizi aşamalarında öne çıkan, durumlardan oluşmaktadır. İhtiyaçlar ise bu tespitler ve sorun alanları dikkate alındığında ortaya çıkan ihtiyaçları ve gelişim alanlarını ortaya koymaktadır. Bölüm, durum analizinden geleceğe yönelime geçişi sağlayan bir bağlantı olarak düşünülebilir.

Tablo 26. Tespit ve İhtiyaçlar

<i>Durum Analizi Aşamaları</i>	<i>Tespitler</i>	<i>İhtiyaçlar</i>
Mevzuat Analizi/ Üst Politika Belgeleri Analizi	-	<ul style="list-style-type: none">✓ Eğitimde fırsat eşitliği ve okullaşma✓ Eğitimde amaç ve hedefler✓ Okul öncesi eğitim✓ Bütçenin etkin ve verimli kullanımı✓ Stratejik plan izleme ve değerlendirme✓ Bilimsel etkinlikler
Paydaş Analizi	<ul style="list-style-type: none">✓ Dış paydaşlarla iş birliği eksikliği✓ İç paydaşlardan öğrencilerin katılım sağlamaması	<ul style="list-style-type: none">✓ Dış paydaşlarla ortak çalışmalar✓ Öğrencilerin yönetim sürecine dahil edilmesi
İnsan Kaynakları Yetkinlik Analizi	<ul style="list-style-type: none">✓ Kişisel ve mesleki gelişim alanlarının olmaması✓ Ulusal ve uluslararası proje ve etkinliklere katılımın olmaması	<ul style="list-style-type: none">✓ Aile eğitimi, mesleki ve kişisel gelişim eğitimi yapılması✓ Ulusal ve uluslararası proje ve etkinliklerle okulun tanınması✓ Sınıf dışı eğitim ve sosyal etkinlikler
Kurum Kültürü Analizi	<ul style="list-style-type: none">✓ Yatay, dikey ve görev alanında iletişimin sağlanması✓ Geri dönütün az olması	<ul style="list-style-type: none">✓ Yönetimin rehberlik, denetim ve öğretim faaliyetleri✓ Dikey iletişimin ve görev alanında iletişimin azaltılması, in formal iletişim kanallarının geliştirilmesi

Fiziki Kaynak Analizi	<ul style="list-style-type: none">✓ Donanım ve materyal eksiklikleri✓ Açık alan etkinlikleri için fiziki uygunsuzluk✓ Bakım onarım faaliyetlerine ilişkin eleman olamaması✓ Bahçenin yetersiz olması✓ Öğrenmeyi destekleyecek atölye alanlarının bulunmaması✓ Tam zamanlı eğitim olmaması✓ Güvenlik görevlisinin olmaması	<ul style="list-style-type: none">✓ Beceri atölyeleri, kütüphane öğretmenler odası alanları ihtiyacı✓ Bahçe alanının düzenlenmesi✓ Kurumun fiziki imkanlarının iyileştirilmesi✓ Kurumun tam zamanlı eğitime geçişi için yasal düzenlemeler✓ Güvenliği arttırıcı önlemler✓ Donanım ve materyal
Teknoloji ve Bilişim Altyapısı Analizi	<ul style="list-style-type: none">✓ Teknolojik gelişmelerin kuruma entegre edilememesi✓ Dijital ortama verilerin aktarımı, takibi ve duyurulması hususundaki eksiklikler	<ul style="list-style-type: none">✓ Teknoloji eğitimi ve kullanımının aktifleştirilmesi✓ Teknolojik donanım malzemeleri ihtiyacı✓ Web sitesinin aktif kullanılması✓ Üst eğitim kurumuna veri akışı sağlanması
Mali Kaynak Analizi	<ul style="list-style-type: none">✓ Bütçe ödeneği ve okul katkı payının devamlılığı✓ Personel maliyetindeki artış	<ul style="list-style-type: none">✓ Mali kaynak ihtiyacı✓ Ücretsiz öğrenci sayısının arttırılması✓ Okul aile birliğini etkili hale getirmek✓ İŞKUR personeli desteği✓ Uygulama öğrencisi
PESTLE Analizi	PESTLE Analiz tablosunda tespitlere yer verilmiştir.	<ul style="list-style-type: none">✓ Zorunlu eğitime geçiş yapılması✓ İş birliği yapılacak kurumlarla iletişim kurulması

BÖLÜM III



GELECEĞE BAKIŞ

3.1.Misyon

Okul Müdürlüğümüzün Misyon, vizyon, temel ilke ve değerlerinin oluşturulması kapsamında öğretmenlerimiz, velilerimiz, çalışanlarımız ve diğer paydaşlarımızdan alınan görüşler, sonucunda stratejik plan hazırlama ekibi tarafından oluşturulan Misyon, Vizyon, Temel Değerler; Okulumuz üst kurulana sunulmuş ve üst kurul tarafından onaylanmıştır.

MİSYONUMUZ

Öğrencilerimizin, yaparak- yaşayarak öğrenme doğrultusunda, temel değerlere sahip, çağdaş ve bilimsel yaklaşımlarla, en üst düzeyde bilgi ve beceriye sahip olarak üst öğrenim kurumlarına hazırlamaktır.

3.2.Vizyon

VİZYONUMUZ

Güvenilir, saygı ve sevgi temeline dayalı seçkin bir anaokulu olmak.

3.3.Temel Değerler

TEMEL DEĞERLERİMİZ

- ✓ Atatürk İlke ve İnkılaplarını benimsemiş, çağdaş Türkiye Cumhuriyeti'ni koruyan ve yaşatan bireyler yetiştirmek,
- ✓ Bireye, emeğe ve toplumsal değerlere saygı göstermek
- ✓ Yenileşme ve öğrenmeye açık olmak
- ✓ Değişime, iş birliği ve iletişimle yön vermek
- ✓ Hoşgörülü dürüst ve samimi olmak
- ✓ Var olan yetenekleri keşfetmek ve geliştirmek bizim temel değerlerimizdir.
- ✓ Milli ve manevi değerlerimize bağlı olmak,

BÖLÜM IV



AMAÇ HEDEF VE STRATEJİLERİN BELİRLENMESİ

4.AMAÇ, HEDEF VE PERFORMANS GÖSTERGESİ İLE STRATEJİLERİN BELİRLENMESİ

4.1.Amaçlar, Hedefler, Performans Göstergeleri, Stratejiler

Stratejik amaçlar; misyon, vizyon, ilke ve değerlerle uyumlu, misyonun yerine getirilmesine katkıda bulunacak ve mevcut durumdan gelecekteki arzu edilen duruma dönüşümü sağlayabilecek nitelikte, ulaşılmak istenen noktayı açık bir şekilde ifade eden ve stratejik planlama sürecinin sonraki aşamalarına rehberlik edecek şekilde stratejik konulara uygun olarak tespit edilmiştir. Hedeflerin tespitinde; paydaş beklentileri, konulara ilişkin alternatifler, mevcut durum analizi ve istatistikî verilerin varlığı ve verilere olan ihtiyaç göz önünde bulundurulmuştur. Stratejik planlama çalışmaları ile; kurumsal rol ve sorumluluklar çerçevesinde stratejinin operasyonlara dönüştürülmesi, hizmet birimleri arasında sinerji yaratılarak, tespit edilen stratejilerine yönlendirilmesi, bireysel stratejilerin kurumsal stratejiler ile ilişkilendirilerek bütünlleştirilmesi, bir başka ifadeyle stratejik yönetimin sürekli bir süreç haline getirilmesi ve herkes tarafından benimsenmesinin sağlanması hedeflenmiştir. Aşağıda Yeniköy Anaokulu Müdürlüğü'nün 2024-2028 Stratejik Planı amaç ve hedefleri belirtilmiştir.

Tablo 27. Amaç, Hedef ve Performans Göstergesi İle Stratejiler

STRATEJİK AMAÇ 1.	Okul öncesi eğitim kurumlarının, eğitimin temel ilkeleri doğrultusunda niteliğini arttırmak amacıyla kurumsal kapasite geliştirilecektir.
Hedef 1.1.	Okul öncesi eğitim kurumlarında fiziki mekânların okulun ihtiyaç ve hedefleri doğrultusunda iyileştirilmesi sağlanacaktır.
Hedef 1.2.	Eğitim ve öğretimin sağlıklı ve güvenli bir ortamda gerçekleştirilmesi için okul sağlığı ve güvenliği geliştirilecektir.
STRATEJİK AMAÇ 2.	Okul öncesi eğitim kurumlarının, eğitimin temel ilkeleri doğrultusunda niteliğini arttırmak amacıyla kurumsal kalitesi geliştirilecektir.
Hedef 2.1	Kurum personelinin mesleki gelişimlerinin artırılması sağlanacaktır.
STRATEJİK AMAÇ 3.	Öğrencilerin kaliteli eğitime erişimleri fırsat eşitliği temelinde artırılarak tüm gelişim alanlarını kapsayacak şekilde çok yönlü gelişimleri sağlanacaktır.
Hedef 3.1	Okul öncesi eğitime erişim arttırılacaktır.
Hedef 3.2	Okul öncesi eğitiminin niteliği arttırılacaktır.

STRATEJİK AMAÇ 1.	Okul öncesi eğitim kurumlarının, eğitimin temel ilkeleri doğrultusunda niteliğini arttırmak amacıyla kurumsal kapasite geliştirilecektir.							
Hedef 1.1.	Okul öncesi eğitim kurumlarında fiziki mekânların okulun ihtiyaç ve hedefleri doğrultusunda iyileştirilmesi sağlanacaktır.							
PG NO	Performans Göstergeleri	Hedefe Etkisi (%)	Başlangıç Değeri	2024 Hedef	2025 Hedef	2026 Hedef	2027 Hedef	2028 Hedef
PG 1.1.1	Okulda/kurumda iyileştirilen fiziki mekân sayısı.	25	1	4	5	5	5	6
PG 1.1.2	Okulda düzenleme yapılan açık hava oyun alanı sayısı	25	1	4	5	5	5	6
PG 1.1.3	İyileştirme yapılan kütüphane sayısı	25	1	4	5	5	5	6
PG 1.1.4	Okulda düzenleme yapılan atölye sayısı	25	1	4	5	5	5	6
KOORDİNA TÖR	Okul Müdürlüğü							
İŞ BİRLİĞİ YAPILACAK BİRİMLER	Döşemealtı İlçe Milli Eğitim Müdürlüğü,	Döşemealtı Belediyesi	Okul Aile Birliği					
RİSKLER	Okul öncesi eğitim veren kurumların tek bir çatı altında toplanması için mevzuat düzenlemesinin gerçekleşmemesi	İhtiyaçların karşılanmasına yönelik mali kaynakların yetersiz kalması	Okul öncesi eğitimde kurumsal kapasitede istenilen düzeye ulaşamaması					
Stratejiler	S1. Fiziki mekânların (derslikler, spor salonu, kütüphaneler, atölyeler, açık hava oyun alanları vb.) iyileştirilmesi için kamu idareleri, belediyeler ve hayırseverlerle vb. iş birlikleri yapılacaktır. S2. Okul öncesi eğitimde okul-aile iş birliği, farkındalık geliştirme, bilgilendirme çalışmaları yapılacaktır. S3. Okulun eksiklikleri yerinde tespit edilerek zamanında ödenek talebinde bulunulacaktır. S4. Okul, aile ve çevre iş birliği yapılarak fiziki mekânlar iyileştirilecektir.							
MALİYET TAHMİNİ	200.000TL							
TESPİTLER	Donanım ve materyal eksiklikleri Açık alan etkinlikleri için fiziki uygunsuzluk Bahçenin yetersiz olması Öğrenmeyi destekleyecek atölye alanlarının bulunmaması Okulun sosyoekonomik düzeyi düşük çevrede olması							
İHTİYAÇLAR	Kütüphane, sanat atölyeleri, fen laboratuvarı, beceri atölyeleri, öğretmenler odası alanları ihtiyacı Bahçe alanının düzenlenmesi Kurumun fiziki imkanlarının iyileştirilmesi Teknolojik donanım malzemeleri ihtiyacı Mali kaynak ihtiyacı							

STRATEJİK AMAÇ 1.	Okul öncesi eğitim kurumlarının, eğitimin temel ilkeleri doğrultusunda niteliğini arttırmak amacıyla kurumsal kapasite geliştirilecektir.								
Hedef 1.2.	Eğitim ve öğretimin sağlıklı ve güvenli bir ortamda gerçekleştirilmesi için okul sağlığı ve güvenliği geliştirilecektir.								
PG NO	Performans Göstergeleri	Hedef Etkisi (%)	Başlangıç Değeri	2024 Hedef	2025 Hedef	2026 Hedef	2027 Hedef	2028 Hedef	
PG 1.2.1	Okulda yaşanan kaza sayısı	10	5	4	3	2	1	0	
PG 1.2.2	Teknoloji bağımlılığıyla mücadele ile ilgili konularda eğitim	Öğretmen	10	2	3	4	5	6	7
	Öğrenci	10	1	2	3	4	5	6	
PG 1.2.3	Akran zorbalığı ve siber zorbalıkla ilgili konularda eğitim alan	Öğretmen	10	1	2	3	4	5	6
	Veli	10	1	2	3	4	5	6	
PG 1.2.4	Hijyen, gıda güvenliği, bulaşıcı hastalıklar ile ilgili eğitim alan	Öğretmen	10	2	3	4	5	6	7
PG 1.2.5		Personel	10	2	2	3	3	3	4
PG 1.2.6	Sivil savunma eğitimlerine katılan öğretmen sayısı	10	1	3	5	7	9	11	
PG 1.2.7	Afet ve acil durum tatbikat sayısı	10	2	4	5	6	7	8	
PG 1.2.8	Çevre ve iklim konusunda farkındalık adına oluşturulan faaliyet sayısı	10	3	4	8	10	11	12	
Stratejiler	<p>S1 Eğitim ortamları iş sağlığı ve güvenliği yönergesine uygun hâle getirilecektir.</p> <p>S2 Öğrenci, öğretmen ve velilerde farkındalık oluşturmak için bağımlılıkla mücadele, akran zorbalığı, siber zorbalık, sağlıklı beslenme ve obezite, hijyen, bulaşıcı hastalıklar ve gıda güvenliği gibi konularda alan uzmanları ile iş birliğinde eğitimler düzenlenecektir.</p> <p>S3 Doğa, insan ve teknoloji kaynaklı (deprem, sel, heyelan, yangın, çığ ve salgın hastalıklar vb.) afetlere karşı gerekli tedbirlerin alınması için çalışmalar yapılacaktır.</p> <p>S4 Doğa, insan ve teknoloji kaynaklı (deprem, sel, heyelan, yangın, çığ ve salgın hastalıklar vb.) konularında alan uzmanları ile iş birliğinde öğretmen, öğrenci ve velilere farkındalık eğitimleri verilecektir.</p> <p>S5 Okulun afet ve acil durum eylem planının güncel tutulması sağlanacaktır.</p> <p>S6 Afet ve acil durum tatbikatları düzenlenecektir.</p>								
MALİYET TAHMİNİ	-								

TESPİTLER	Ulusal ve uluslararası mevzuat, mevzuat değişiklikleri ve yeni mevzuat çalışmaları; bilgi ve iletişim, iş, sağlık, güvenlik ve eğitim gibi sektörel düzenlemeler vb. Sıfır Atık Projesi Eko-Okul Çalışmaları Geri dönüşüm ile ilgili bilinçlendirme çalışmaları Doğal afetler
İHTİYAÇLAR	Gelişmelerin takibinin yapılması İş sağlığı ve güvenliği çalışmaları Belediye ile iş birliği yapılması Aile eğitimi, mesleki ve kişisel gelişim eğitimi yapılması Güvenliği artırıcı önlemler İş birliği yapılacak kurumlarla iletişim kurulması Aile eğitimi Toplum Sağlığı Merkezi ve Sosyal Hizmetler ile iş birliği içinde olma Emniyet birimleriyle iletişim halinde olma

STRATEJİK AMAÇ 2.	Okul öncesi eğitim kurumlarının, eğitimin temel ilkeleri doğrultusunda niteliğini arttırmak amacıyla kurumsal kalitesi geliştirilecektir.								
Hedef 2.1	Kurum personelinin mesleki gelişimlerinin artırılması sağlanacaktır.								
PG NO	Performans Göstergeleri	Hedef Etkisi (%)	Başlangıç Değeri	2024 Hedef	2025 Hedef	2026 Hedef	2027 Hedef	2028 Hedef	
PG 2.1.1	Uzaktan ve Yüz yüze Hizmet içi eğitimi alan Yönetici ve öğretmen sayısı	20	5	6	7	8	9	10	
PG 2.1.2	Yurtdışına hareketliliğine katılan öğretmen sayısı	20	0	1	2	3	4	5	
PG 2.1.3	Yüksek lisans eğitimini sürdüren/ tamamlayan öğretmen ve yönetici sayısı	20	3	3	4	5	6	6	
PG 2.1.4	Doktora eğitimini sürdüren/tamamlayan öğretmen ve yönetici sayısı	20	0	1	1	1	2	2	
PG 2.1.5	eTwinning faaliyetleri kapsamında yürütülen proje sayısı	20	1	2	3	4	5	6	
Stratejiler	S1 Okul Öncesi Eğitim Kurumları yöneticilerinin ve öğretmenlerin mesleki gelişim ihtiyaçları tespit edilerek bu ihtiyaçları gidermeye yönelik bir mesleki gelişim planı hazırlanacaktır. S2 Bakanlık, diğer kurum ve kuruluşlarla yapılan iş birlikleri kapsamında yardımcı personelin görev alanı ile ilgili iş başı eğitim almaları sağlanacaktır. S3 Okul Öncesi Eğitim Kurumları öğretmenlerinin alanlarında mesleki gelişimlerini ve öğretmenlik yeterliklerini geliştirmek için mahalli ve merkezi düzeyde eğitim almaları sağlanacaktır. S4 Okul Öncesi Eğitim Kurumları yöneticilerinin ve öğretmenlerin dijital platformlar aracılığıyla verilen eğitimlere katılmaları teşvik edilecektir. S5 Okul Öncesi Eğitim Kurumları personelinin motivasyon, iş doyumu ve kurumsal bağlılık düzeylerini artıracak çalışmalar yapılacaktır.								

MALİYET TAHMİNİ	-
TESPİTLER	Kişisel ve mesleki gelişim alanlarının olmaması Dış paydaşlarla iş birliği eksikliği Ulusal ve uluslararası proje ve etkinliklere katılımın olmaması Okul psikolojik danışmanlık servisi terapi eğitimleri olmaması Yatay, dikey ve görev alanında iletişimin sağlanması Geri dönütün az olması
İHTİYAÇLAR	İş birliği yapılacak kurumlarla iletişim kurulması Dış paydaşlarla ortak çalışmalar Aile eğitimi, mesleki ve kişisel gelişim eğitimi yapılması Ulusal ve uluslararası proje ve etkinliklerle okulun tanınması Sınıf dışı eğitim ve sosyal etkinlikler Okul psikolojik danışmanlık servisi terapi eğitimleri Bilimsel etkinlikler Yönetimin rehberlik, denetim ve öğretim faaliyetleri Dikey iletişimin ve görev alanında iletişimin azaltılması, informal iletişim kanallarının geliştirilmesi

STRATEJİK AMAÇ 3.	Öğrencilerin kaliteli eğitime erişimleri fırsat eşitliği temelinde artırılarak tüm gelişim alanlarını kapsayacak şekilde çok yönlü gelişimleri sağlanacaktır.							
Hedef 3.1	Okul öncesi eğitime erişim artırılabacaktır.							
PG NO	Performans Göstergeleri	Hedef Etkisi (%)	Başlangıç Değeri	2024 Hedef	2025 Hedef	2026 Hedef	2027 Hedef	2028 Hedef
PG 3.1.1	Aday kayıttaki bir sonraki yıl ilkokula başlayacak olan çocuklardan okula kayıt olanların oranı (%)	40	75	80	82	83	84	85
PG 3.1.2	Tüm dersliklerin doluluk oranı (%)	40	75	80	85	90	95	100
PG 3.1.3	Ebeveynine aile eğitimi verilen okul öncesi çocuk sayısı	20	20	50	60	70	90	100
Stratejiler	S1 Kayıt döneminde bir sonraki yıl ilkokula başlayacak olan çocuklar başta olmak üzere, tüm çocukların aileleri ile iletişime geçilerek okul öncesi eğitime kayıtlı ilgili gerekli bilgilendirme yapılacaktır. S2 Okul öncesi eğitimde ebeveyn bilgilendirme çalışmaları yapılacaktır. S3 Tüm derslikler tam kapasite kullanılacaktır. S4 İhtiyaç dâhilinde (aday kayıttaki fazla çocuk olması durumunda) ikili eğitim uygulaması yapılacaktır. S5 Aileye düşen maliyeti azaltmaya yönelik iş birliği, protokol veya projeler geliştirilecektir.							
MALİYET TAHMİNİ	-							
TESPİTLER	Okulumuzun bulunduğu çevrenin, eğitime-öğretime erişebilirlik hakkında zorunlu eğitimi aşan beklentileri, Mahalle baskı grupları Okulun bulunduğu çevrenin genel gelir durumu, Aile yapısındaki değişimler							

	Boşanmanın artması Göç Değerler, mesleki etik kuralları vb. Okulun sosyoekonomik düzeyi düşük çevrede olması								
İHTİYAÇLAR	Zorunlu eğitim politikaları kapsamında fiziki kapasite arttırımına yönelik faaliyetler Kaynaklara ulaşma yollarının araştırılması Görünürlük faaliyetlerinin yaygınlaştırılması Eğitimde fırsat eşitliği ve okullaşma Ücretsiz öğrenci sayısının arttırılması Zorunlu eğitime geçiş yapılması								
STRATEJİK AMAÇ 3.	Öğrencilerin kaliteli eğitime erişimleri fırsat eşitliği temelinde artırılarak tüm gelişim alanlarını kapsayacak şekilde çok yönlü gelişimleri sağlanacaktır.								
Hedef 3.2	Okul öncesi eğitiminin niteliği arttırılacaktır.								
PG NO	Performans Göstergeleri	Hedef Etkisi (%)	Başlangıç Değeri	2024 Hedef	2025 Hedef	2026 Hedef	2027 Hedef	2028 Hedef	
PG 3.2.1	e-Portfolyo hazırlanan çocuk oranı (%)	30	0	30	40	60	80	100	
PG 3.2.2	Eğitim öğretim yılı süresince açık hava etkinliği yapılan eğitim günü oranı (%)	30	30	40	50	60	70	80	
PG 3.2.3	Eğitsel değerlendirme ve tanılama hakkında bilgilendirme yapılan veli sayısı	20	15	20	30	40	50	60	
PG 3.2.4	Eğitsel değerlendirme ve tanılama hakkında bilgilendirme yapılan öğretmen oranı (%)	30	60	70	80	90	95	100	
Stratejiler	S1 Bakanlıkça hazırlanan e-Portfolyo sistemine her çocuk için veri girişi gerçekleştirilecektir. S2 Okul öncesi eğitim sürecinde, her gün açık hava etkinliğine yer verilecektir. S3 Okul bahçeleri geleneksel oyunlara uygun şekilde düzenlenecektir. S4 Okul öncesi eğitimde okul-aile iş birliği geliştirilecektir. S5 Eğitsel değerlendirme ve tanılama sürecine yönelik olarak velilere yönelik bilgilendirme çalışmaları yapılması sağlanacaktır.								
MALİYET TAHMİNİ	-								
TESPİTLER	<ul style="list-style-type: none"> ✓ Teknolojik gelişmelerin kuruma entegre edilememesi durumu, ✓ Tasarruf sağlama imkânları, ✓ MEB teknoloji kullanım durumu ✓ E-öğrenme, internet olanakları ✓ Teknolojinin eğitimde kullanımı ✓ İç paydaşlardan öğrencilerin katılım sağlamaması ✓ Geri dönütün az olması ✓ Dijital ortama verilerin aktarımı, takibi ve duyurulması hususundaki eksiklikler ✓ Okul psikolojik danışmanlık servisi terapi eğitimleri olmaması 								

	<ul style="list-style-type: none">✓ Açık alan etkinlikleri için fiziki uygunsuzluk✓ Bahçenin yetersiz olması
İHTİYAÇLAR	<p>Bilinçli teknoloji kullanımının yaygınlaştırılması</p> <p>Stratejik plan izleme ve değerlendirme</p> <p>Okul psikolojik danışmanlık servisi terapi eğitimleri</p> <p>Yönetimin rehberlik, denetim ve öğretim faaliyetleri</p> <p>Teknoloji eğitimi ve kullanımının aktifleştirilmesi</p> <p>Teknolojik donanım malzemeleri ihtiyacı</p> <p>Web sitesinin aktif kullanılması</p> <p>Üst eğitim kurumuna veri akışı sağlanması</p> <p>Kaynaklara ulaşma yollarının araştırılması</p> <p>Görünürlük faaliyetlerinin yaygınlaştırılması</p> <p>Okul psikolojik danışmanlık servisi terapi eğitimleri</p> <p>Bahçe alanının düzenlenmesi</p> <p>Kurumun fiziki imkanlarının iyileştirilmesi</p>

4.2. Maliyetlendirme

2024-2028 Stratejik Plan çalışmaları kapsamında Maliyetlendirme çalışmaları yapılmıştır. Bu çalışmalar Müdürlüğümüzün sahip olduğu mali kaynakların stratejik amaç, hedef ve faaliyetlerin gerçekleştirilmesinde etkin ve gerçekçi bir şekilde kullanılmasını hedeflemektedir. Stratejik Planın başarısında plan-bütçe bağlantısı büyük önem arz etmektedir.

Okulumuzun Stratejik Plan Maliyetlendirme çalışmaları şu şekilde yapılmıştır:

- Hedeflere ilişkin eylemler durum analizi çalışmaları sonuçlarından hareketle birimlerin katılımlarıyla tespit edilmiştir,
- Eylemlere ilişkin maliyetlerin bütçe dağılımları yapılmadan önce genel yönetim giderleri ayrılmıştır,
- Müdürlüğümüze Bakanlık bütçesinden ayrılan pay ve diğer gelirler hesaplanmıştır,
- Eylemlere ilişkin tahmini maliyetler belirlenmiştir,
- Eylem maliyetlerinden hareketle hedef maliyetleri belirlenmiştir,
- Hedef maliyetlerinden yola çıkılarak amaç maliyetleri belirlenmiş ve amaç maliyetlerinden de Stratejik Plan maliyeti belirlenmiştir.

Tablo 28. Tahmini Maliyet Tablosu

	2024	2025	2026	2027	2028	Toplam Maliyet
Amaç 1	152.000	203.680	277.005	445.978	633.288	1.711.951
Hedef 1.1	9.880	13.239	18.005	28.989	41.164	111.277
Hedef 1.2	5.320	7.129	9.695	15.609	22.165	59.918
Amaç 2	34.200	45.828	62.326	100.345	142.490	385.189
Hedef 2.1	19.494	26.122	35.526	57.197	81.219	219.558
Amaç 3	38.000	50.920	69.251	111.494	158.322	427.988
Hedef 3.1.	1.520	2.037	2.770	4.460	6.333	17.120
Hedef 3.2.	1.520	2.037	2.770	4.460	6.333	17.120
TOPLAM	261.934	350.992	477.349	768.531	1.091.314	2.950.119

BÖLÜM V



İZLEME DEĞERLENDİRME

İZLEME VE DEĞERLENDİRME

Yeniköy Anaokulu 2023-2028 yıllarını kapsayan bir dönem için hazırlanmıştır. Planın başarıya ulaşması için bu dönemler içinde yıllık iki kez gözden geçirilmesi gerekmektedir. Bu değerlendirme, faaliyet alanları çerçevesinde, okulumuzun hazırlayacağı 6 aylık faaliyet raporlarıyla yapılacaktır. İlerleme sağlanan ve sağlanamayan alanların ortaya konulacağı bu raporlar, faaliyetlerin sürekli geliştirilmesi için plana ışık tutacaktır.

Yeniköy Anaokulu 2023-2027 Stratejik Planı'nın İzleme ve Değerlendirme uygulamaları, MEB 2015-2019 Stratejik Planı İzleme ve Değerlendirme Modeli'nin geliştirilmiş sürümü olan MEB 2019-2023 Stratejik Planı İzleme ve Değerlendirme Modeli çerçevesinde yürütülecektir. İzleme ve değerlendirme sürecine yön verecek temel ilkeleri; "Katılımcılık, Saydamlık, Hesap verebilirlik, Bilimsellik, Tutarlılık ve Nesnellik" olarak ifade edilebilir. İdarelerin kurumsal yapılarının kendine has farklılıkları, izleme ve değerlendirme süreçlerinin de farklılaşmasını beraberinde getirmektedir. Eğitim idarelerinin ana unsurunun, girdi ve çıktılarının insan oluşu, ürünlerinin değerinin kısa vadede belirlenememesine ve insan unsurundan kaynaklı değişkenliğin ve belirsizliğin fazla olmasına yol açmaktadır. Bu durumda sadece nicel yöntemlerle yürütülecek izleme ve değerlendirmelerin eğitsel olgu ve durumları açıklamada yetersiz kalabilmesi söz konusudur. Nicel yöntemlerin yanında veya onlara alternatif olarak nitel yöntemlerin de uygulanmasının daha zengin ve geniş bir bakış açısı sunabileceği belirtilebilir.

Yeniköy Anaokulu 2023-2027 Stratejik Planı İzleme ve Değerlendirme Modeli'nin çerçevesini;

1. Performans göstergeleri ve stratejiler bazında gerçekleşme durumlarının belirlenmesi,
2. Performans göstergelerinin gerçekleşme durumlarının hedeflerle kıyaslanması,
3. Stratejiler kapsamında yürütülen faaliyetlerin Müdürlük faaliyet alanlarına dağılımının belirlenmesi,
4. Sonuçların raporlanması ve paydaşlarla paylaşımı,
5. Hedeflerden sapmaların nedenlerinin araştırılması,
6. Alternatiflerin ve çözüm önerilerinin geliştirilmesi süreçleri oluşturmaktadır.

Tablolar

Tablo 1. Strateji Geliřtirme Kurulu ve Stratejik Plan Ekibi Tablosu

Tablo 2. Mevzuat Analizi

Tablo 3. Üst Politika Belgeleri Analizi Tablosu

Tablo 4. Faaliyet Alanlar/Ürün ve Hizmetler Tablosu

Tablo 5. Paydař Etki/Önem Matrisi

Tablo 6. Paydařların Önceliklendirilmesi

Tablo 7. Paydař Ürün/Hizmet Matrisi

Tablo 8. İnsan Kaynakları Yetkinlik Analizi

Tablo 9. İnsan Kaynakları Yetkinlik Analizi-Öz Deęerlendirme

Tablo 10. Okul Yöneticileri Hizmet Süresine İliřkin Bilgiler

Tablo 11. Öğretmenlerin Hizmet Süreleri (Yıl İtibarıyla)

Tablo 12. Çalışanların Görev Daęılımı

Tablo 13. Okul/kurum Rehberlik Hizmetleri

Tablo 14. Sınıf ve Öğrenci Bilgileri

Tablo 15. Kurum Kültürü Analizi Alt Bileşenleri

Tablo 16. Fiziki Kaynak Analizi

Tablo 17. Teknolojik Araç-Gereç Durumu

Tablo 18. Kaynak Tablosu

Tablo 19. Gelir-Gider Tablosu

Tablo 20. Harcama Kalemleri

Tablo 21. Yıllara Göre Öğrenci Sayıları

Tablo 22. 2023-2024 Yılı Sınıf Şube Sayıları

Tablo 23. PESTLE Analiz Tablosu

Tablo 24. GZFT Listesi

Tablo 25. GZFT Stratejileri

Tablo 26. Tespit ve İhtiyaçlar

Tablo 27. Amaç, Hedef Ve Performans Göstergesi İle Stratejiler

Tablo 28. Tahmini Maliyet Tablosu

Şekiller

Şekil 1. İç Paydaşlar

Şekil 2. Dış Paydaşlar

Grafikler

Grafik-1 Öğretmen Anketi Sonuçları

Grafik-2 Veli Anketi Sonuçları

Ekler

EK-1 Öğretmen Anketi

Ek-2 Veli Anketi